

Zarządzenie Nr 14/2024

Wójta Gminy Lipusz

z dnia 29 lutego 2024 r.

w sprawie przyjęcia analizy zagrożeń w tym identyfikacji miejsc, w których występuje zagrożenia dla bezpieczeństwa osób wykorzystujących obszar wodny do pływania, kąpania się, uprawiania sportu lub rekreacji w Gminie Lipusz.

Na podstawie art. 7 ust. 1 pkt 14 ustawy z dnia 8 marca 1990 r. o samorządzie gminnym (t.j. Dz.U. 2023 r. poz. 40 ze zm.) oraz art. 4 ustawy z dnia 18 sierpnia 2011r. (t.j. Dz.U. 2023 r. poz. 714 ze zm) o bezpieczeństwie osób przebywających na obszarach wodnych zarządza się, co następuje:

§ 1. Przyjmuje się analizę zagrożeń w tym identyfikacji miejsc, w których występuje zagrożenia dla bezpieczeństwa osób wykorzystujących obszar wodny do pływania, kąpania się, uprawiania sportu lub rekreacji w Gminie Lipusz, stanowiącą załącznik nr 1 niniejszego zarządzenia.

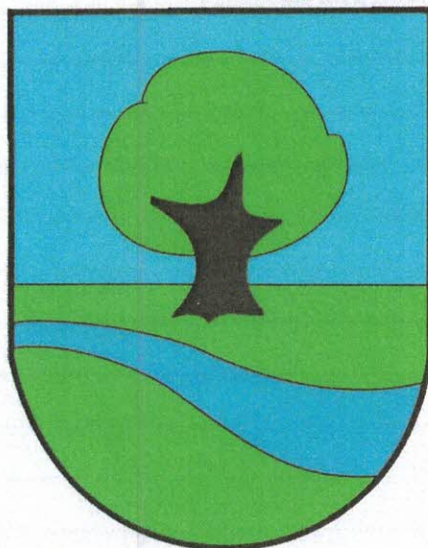
§ 2. Zarządzenie wchodzi w życie z dniem podjęcia.

WÓJT

mgr Mirosław Ebertowski

*Analiza zagrożeń, w tym identyfikacja miejsc,
w których występuje zagrożenie dla bezpieczeństwa
osób wykorzystujących obszar wodny do pływania,
kąpania się, uprawiania sportu lub rekreacji
na terenie Gminy Lipusz*

Gmina Lipusz



miejsce przyjazne

Gmina Lipusz

ul. Wybickiego 27, 83-424 Lipusz

tel. 58/687-45-15

e-mail: ug@lipusz.pl

adres skrzynki podawczej ePUAP: anblu1440w


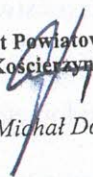
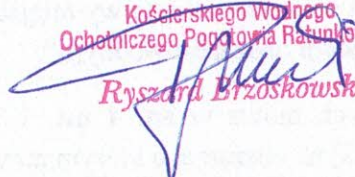
Lipusz, luty 2024

Spis treści

1	Arkusz uzgodnień	3
2	Cel oraz podstawy prawne opracowania	3
3	Zasady zachowania bezpieczeństwa na obszarach wodnych.....	5
4	Informacje na temat Gminy Lipusz.....	5
5	Zbiorniki wodne znajdujące się na terenie gminy, z wyszczególnieniem miejsc wykorzystywanych do pływania, kąpania się, uprawiania sportu lub rekreacji wskazane przez sołtysów, Nadleśnictwo Lipusz, Państwowe Gospodarstwo Wodne Wody Polskie oraz Polski Związek Wędkarski.....	6
5.1	Jeziro Skrzyńki Duże	7
5.2	Jeziro Wielki Sarnowiec/Wielkie Sarnowicze	7
5.3	Jeziro Mały Sarnowiec/Małe Sarnowicze.....	8
5.4	Jeziro Wieckie.....	8
5.5	Jeziro Trawickie	9
5.6	Jeziro Lubiszewskie.....	9
5.7	Jeziro Ostronko.....	10
5.8	Jeziro Wyrównno.....	10
5.9	Jeziro Płocice	11
5.10	Jeziro Kutkówko	11
5.11	Jeziro Czyste	12
5.12	Jeziro Czarne.....	12
5.13	Jeziro Oczko.....	13
5.14	Jeziro Skrzyńki Małe	13
5.15	Jeziro Sumino (Sumińskie).....	14
5.16	Jeziro Karpno	14
5.17	Jeziro Gostomskie.....	15
5.18	Jeziro Księżę.....	15
5.19	Jeziro Borowe	16
5.20	Jeziro Chude	16
5.21	Rzeka Wda	17
6	Miejsca w których występuje zagrożenie dla bezpieczeństwa osób wykorzystujących obszar wodny do pływania, kąpania się, uprawiania sportu lub rekreacji	18
7	Potencjalne zagrożenia dla osób przebywających na obszarach wodnych.....	18
8	Prawo do powszechnego korzystania z wód	19
9	Planowane działania na rzecz ograniczenia zagrożeń	20
10	Telefony alarmowe.....	20
11	Podsumowanie	21

1 Arkusz uzgodnień

Zgodnie z § 4 ust. 1 ustawy z dnia 18 sierpnia 2011 r. o bezpieczeństwie osób przebywających na obszarach wodnych (t.j. Dz. U. z 2023 r. poz. 714 z późn. zm.) analiza została dokonana w współpracy z policją i działającym na terenie Gminy Lipusz podmiotem do wykonywania ratownictwa wodnego.

Lp.	INSTYTUCJA/SŁUŻBA	Podpis osoby upoważnionej
1.	Wójt Gminy Lipusz	 mgr Mirosław Ebertowski
2.	Komendant Powiatowy Policji w Kościerzynie	 Komendant Powiatowy Policji w Kościerzynie podinsp. Michał Domeracki
3.	Kościerskie Wodne Ochotnicze Pogotowie Ratunkowe	 Prezes Kościerskiego Wodnego Ochotniczego Pogotowia Ratunkowego Ryszard Brzósowski

2 Cel oraz podstawy prawne opracowania

Celem niniejszego opracowania jest analiza zagrożeń dla osób przebywających na obszarach wodnych na terenie Gminy Lipusz w tym identyfikacja miejsc, w których występuje zagrożenie dla bezpieczeństwa osób wykorzystujących obszar wodny do pływania, kąpania się, uprawiania sportu lub rekreacji.

Zgodnie z art. 4 ust. 1 ustawy z dnia 18 sierpnia 2011 r. o bezpieczeństwie osób przebywających na obszarach wodnych (t.j. Dz.U. z 2023 r., poz. 714) zapewnienie bezpieczeństwa na obszarach wodnych polega w szczególności na:

- 1) dokonaniu we współpracy z policją i działającymi na danym terenie podmiotami, o których mowa w art. 12 ust. 1, analizy zagrożeń, w tym identyfikacji miejsc, w których występuje zagrożenie dla bezpieczeństwa osób wykorzystujących obszar wodny do pływania, kąpania się, uprawiania sportu lub rekreacji;

- 2) oznakowaniu i zabezpieczeniu terenów, obiektów i urządzeń przeznaczonych do pływania, kąpania się, uprawiania sportu lub rekreacji na obszarach wodnych;
- 3) prowadzeniu działań profilaktycznych i edukacyjnych dotyczących bezpieczeństwa na obszarach wodnych, polegających w szczególności na:
 - a) oznakowaniu miejsc niebezpiecznych,
 - b) objęciu nadzorem, we współpracy z policją i podmiotami, o których mowa w art. 12 ust. 1, miejsc niebezpiecznych, w tym miejsc zwyczajowo wykorzystywanych do kąpieli,
 - c) uświadamianiu zagrożeń związanych z wykorzystywaniem obszarów wodnych, w szczególności prowadzeniu akcji edukacyjnych wśród dzieci i młodzieży szkolnej;
- 4) informowaniu i ostrzeganiu o warunkach pogodowych oraz innych czynnikach mogących powodować utrudnienia lub zagrożenia dla zdrowia lub życia osób;
- 5) zapewnieniu warunków do organizowania pomocy oraz ratowania osób, które uległy wypadkowi lub są narażone na niebezpieczeństwo utraty życia lub zdrowia.

Za zapewnienie bezpieczeństwa, o którym mowa w art. 4 ust. 1 ww. ustawy, odpowiada (art. 4 ust. 2):

- 1) na terenie parku narodowego lub krajobrazowego – dyrektor parku,
- 2) na terenie, na którym prowadzona jest działalność w zakresie sportu i rekreacji – osoba fizyczna, osoba prawna i jednostka organizacyjna nieposiadająca osobowości prawnej, która prowadzi działalność w tym zakresie,
- 3) na pozostałym obszarze – właściwy miejscowo wójt (burmistrz, prezydent miasta) – zwani dalej „zarządzającym obszarem wodnym”.

Zadania, o których mowa w art. 4 ust. 1 ustawy, wykonywane przez wójta (burmistrza, prezydenta miasta) na obszarze, o którym mowa w art. 4 ust. 2 pkt 3, należą do zadań własnych gminy.

Na podstawie zebranego materiału oraz pozyskanej wiedzy na temat zidentyfikowanych miejsc niebezpiecznych, dokonano analizy zagrożeń zgodnie z art. 4 ustawy z dnia 18 sierpnia 2011 r. o bezpieczeństwie osób przebywających na obszarach wodnych. Dokument pt. „*Analiza zagrożeń, w tym identyfikacja miejsc, w których występuje zagrożenie dla bezpieczeństwa osób wykorzystujących obszary wodne do pływania, kąpania się, uprawiania sportu lub rekreacji na terenie Gminy Lipusz*” powstał przy współpracy z Policją i Kościerskim Wodnym Pogotowiem Ratunkowym i został opracowany na potrzeby poprawy bezpieczeństwa na obszarach wodnych gminy Lipusz. Celem niniejszej analizy była weryfikacja zidentyfikowanych miejsc niebezpiecznych na obszarach wodnych gminy pod kątem zagrożeń dla bezpieczeństwa osób wykorzystujących obszary wodne do pływania, kąpania się, uprawiania sportu lub rekreacji.

W 2023 r. miejsca te zostały poddane ponownym oględzinom w celu oceny stanu zagrożenia dla bezpieczeństwa osób wykorzystujących obszary wodne gminy do pływania, kąpania się, uprawiania sportu lub rekreacji. Na tej podstawie do każdego zidentyfikowanego miejsca niebezpiecznego sporządzono charakterystykę terenu z opisem stanu istniejącego oraz wnioski.

Ocena zagrożeń będzie pomocna dla podmiotów zajmujących się ratownictwem wodnym, Policji, WOPR, Straży Pożarnej do podejmowania stosownych działań o charakterze prewencyjnym.

3 Zasady zachowania bezpieczeństwa na obszarach wodnych

Zgodnie z art. 3 ustawy osoby przebywające na obszarach wodnych obowiązane są do zachowania należytej staranności w celu życia i zdrowia własnego oraz innych osób, a w szczególności:

- a) zapoznania się z zasadami korzystania z danego terenu, obiektu lub urządzenia i ich przestrzegania;
- b) stosowania się do znaków nakazu i zakazu umieszczanych przez podmioty uprawnione do wykonywania ratownictwa wodnego;
- c) zapoznania się i dostosowania swoich planów aktywności do umiejętności oraz aktualnych warunków atmosferycznych;
- d) użytkowania sprzętu odpowiedniego do rodzaju podejmowanych aktywności, sprawnego technicznie i zgodnie z jego przeznaczeniem i zasadami użycia;
- e) bezzwłocznego informowania odpowiednich służb ratowniczych lub podmiotów uprawnionych do wykonywania ratownictwa wodnego o zaistniałym wypadku lub zaginięciu osoby oraz o innych zdarzeniach nadzwyczajnych mogących mieć wpływ na bezpieczeństwo osób.

4 Informacje na temat Gminy Lipusz

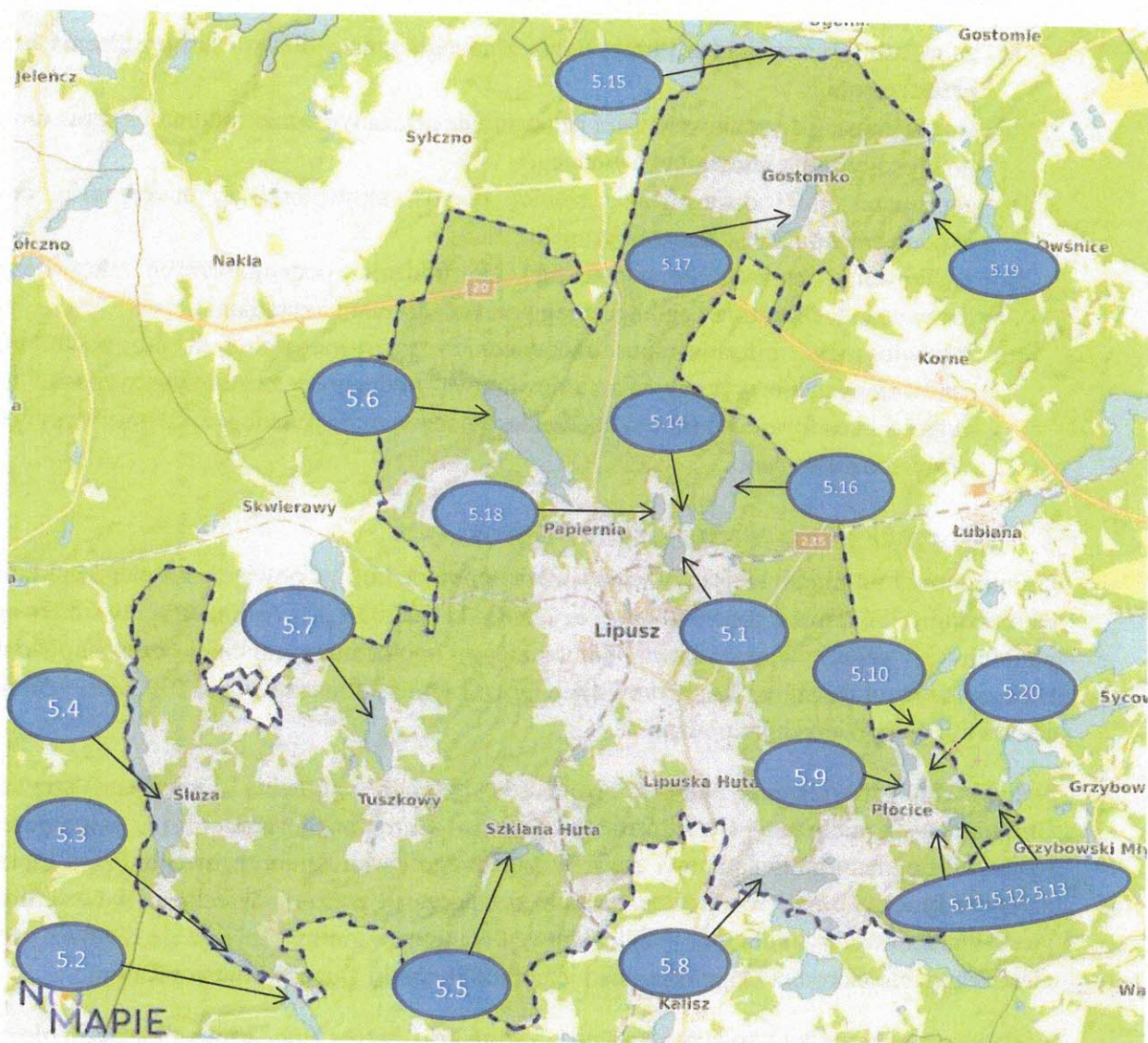
Gmina Lipusz to gmina wiejska w województwie pomorskim, w powiecie kościerskim, którą zamieszkuje 3762 mieszkańców (dane na dzień 31.12.2023 r.). Gmina leży w środkowo-południowej części województwa pomorskiego i północno-zachodniej części powiatu kościerskiego na Równinie Charzykowskiej. Obszar Gminy Lipusz wynosi 109,2 km². Gmina stanowi 9,37% powierzchni powiatu.

Niemal cała powierzchnia gminy objęta jest ochroną w obrębie Lipuskiego Obszaru Chronionego Krajobrazu i Gowidlińskiego Obszaru Chronionego Krajobrazu. Południowo-wschodni fragment gminy stanowi część Wdzydzkiego Parku Krajobrazowego. Przez Lipusz przepływa rzeka Czarna Woda-Wda, która bierze początek z jeziora Wieckiego we wsi Śluza i jest szlakiem wodnym dla turystyki kajakowej. Na terenie gminy znajduje się również wiele niestrzeżonych jezior oraz kąpielisko nad jeziorem Skrzynki Duże w Nowym Karpnie.

W skład gminy wchodzi 8 sołectw: Bałachy, Gostomko, Lipuska Huta, Lipusz, Płocice, Szklana Huta, Śluza, Tuskowy.

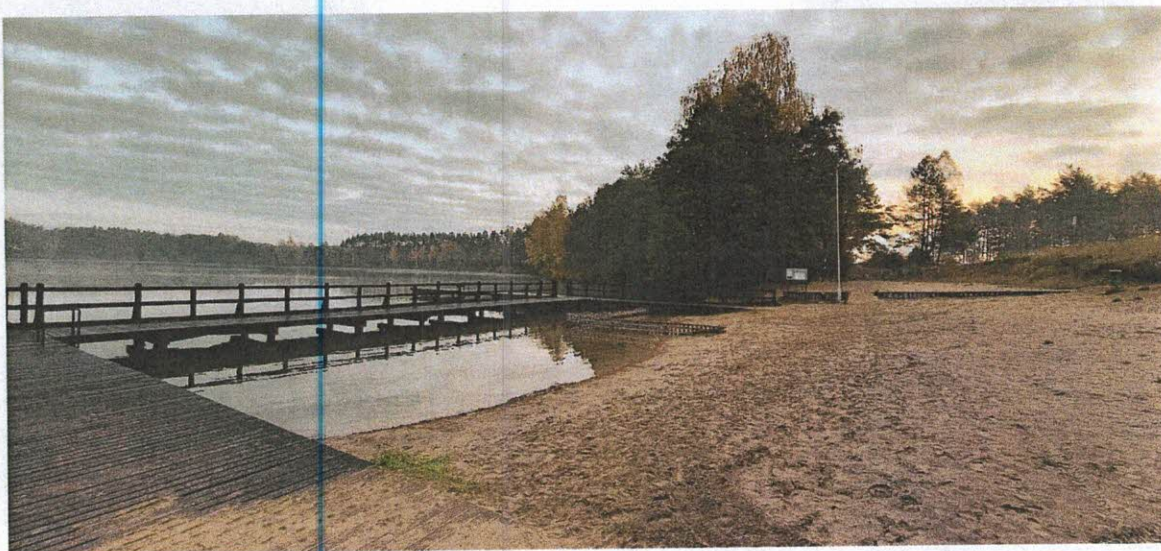
5 Zbiorniki wodne znajdujące się na terenie gminy, z wyszczególnieniem miejsc wykorzystywanych do pływania, kąpania się, uprawiania sportu lub rekreacji wskazane przez sołtysów, Nadleśnictwo Lipusz, Państwowe Gospodarstwo Wodne Wody Polskie oraz Polski Związek Wędkarski

Na terenie gminy Lipusz poza rzeką Wdą znajduje się 18 jezior, w tym jedno - Skrzyńki Duże, na którym znajduje się oficjalne gminne kąpielisko oraz 2 jeziora graniczące z gminą.



5.1 Jezioro Skrzyńki Duże

Jezioro leży w miejscowości Nowe Karpno. Powierzchnia całego jeziora to 0,1329 km², wysokość lustra wynosi 151 m n.p.m., maksymalną długością jest 0,51km oraz szerokość maksymalna nie przekracza 0,28km. W pobliżu południowego brzegu jeziora znajduje się jedyne strzeżone kąpielisko na terenie Gminy Lipusz. Kąpielisko składa się z piaszczystej plaży z drobnym piaskiem, boiska do piłki siatkowej, drewnianych pomostów, przebieralni, stojaków na rowery oraz baldachimów chroniących przed słońcem. Na kąpielisku wydzielono strefy dla umiejących i nieumiejących pływać, a w okresie letnich wakacji jest ono strzeżone przez ratowników wodnych. Corocznie przeprowadza się ocenę sezonową jakości wody.



5.2 Jezioro Wielki Sarnowiec/Wielkie Sarnowicze

Zbiornik wodny ten jest jeziorem rynnowym. Powierzchnia całkowita wynosi 34,11 ha. Leży nad nim miejscowość Mały Jabłuszek. Zasila je rzeka Zbrzyca. Długość maksymalna tego akwenu wynosi 1,8 km a szerokość wynosi od 100 do 220 m. Nad jeziorem znajduje się trawiasta plaża, która jest nieoficjalnym miejscem wykorzystywanym do rekreacji przez mieszkańców i turystów. Miejsce nadaje się do kąpeli, ale z uwagi na brak ratowników zagrożenie dla zdrowia lub życia osób kąpiących się jest wysokie.



5.3 Jezioro Mały Sarnowiec/Małe Sarnowicze

W okolicy tego akwenu znajduje się miejscowość Duży Jabłuszek. Powierzchnia wspomnianego zbiornika wodnego wynosi około 11,749 ha. Linia brzegowa wynosi mniej więcej 2,33 km. Dostępność do linii brzegowej wokół zbiornika jest w przeważającej części gęsto zarośnięty. Nad jeziorem znajduje się strefa do wodowania łodzi wędkarskich z trawiastą plażą. Miejsce nadaje się do kąpieli, ale z uwagi na brak ratowników zagrożenie dla zdrowia lub życia osób kąpiących się jest wysokie.



5.4 Jezioro Wieckie

Powierzchnia tego zbiornika wodnego wynosi 92 ha, średnia głębokość nie jest większa niż 10 m. Nad wymienionym akwenu leżą miejscowości Śluzka oraz Duży Jabłuszek. Wzdłuż jeziora prowadzi szlak kajakowy, gdyż przez zbiornik przepływa rzeka Wda. Wschodnia część jeziora została przez Sołtysa wskazana jako miejsce często wykorzystywane do pływania, uprawiania sportu oraz połowu ryb. Miejsce nadaje się do kąpieli, ale z uwagi na brak ratowników zagrożenie dla zdrowia lub życia osób kąpiących się jest wysokie.



5.5 Jezioro Trawickie

Jezioro rynnowe, które mieści w pobliżu miejscowości Szklana Huta. składające się z dwóch wąskich części położonych w jednej rynnie. Powierzchnia całkowita wynosi 13,74 ha. Długość maksymalna to 0,93km, szerokość wynosi od 0,06 – 0,14 km. Na północno-wschodnim krańcu jeziora znajduje się nieoficjalne miejsce wykorzystywane do rekreacji przez mieszkańców i turystów oraz uprawiania wędkarstwa. Miejsce nadaje się do kąpieli, ale z uwagi na brak ratowników zagrożenie dla zdrowia lub życia osób kąpiących się jest wysokie.



5.6 Jezioro Lubiszewskie

Jezioro to jest zbiornikiem rynnowym, przepływa przez nie rzeka Wda. Powierzchnia wynosi 78,8 ha. W najgłębszym punkcie głębokość wynosi 8,6 m, zaś średnio jest to 5 m. Jezioro znajduje się na północ od Lipusza w "Lipuskim Obszarze Chronionego Krajobrazu". W wielu miejscach znajdują się drewniane pomosty, które są miejscem często wykorzystywanym przez wędkarzy na stanowiska do wędkowania. Miejsca w większości nadają się do rekreacji wodnej, ale z uwagi na brak ratowników zagrożenie dla zdrowia lub życia osób kąpiących się jest wysokie.



5.7 Jezioro Ostronko

Jezioro to znajduje się w miejscowości Tuszkowy blisko osad Zielony Dwór i Bytówka. Nad jeziorem po wschodniej stronie znajduje się piaszczysto-trawiasta „dzika plaża”, wykorzystywana przez mieszkańców oraz turystów do plażowania i kąpieli. Na terenie plaży znajduje się wiata oraz wyznaczone miejsce do grillowania. Miejsce nadaje się do rekreacji, ale z uwagi na brak ratowników zagrożenie dla zdrowia lub życia osób kąpiących się jest wysokie.



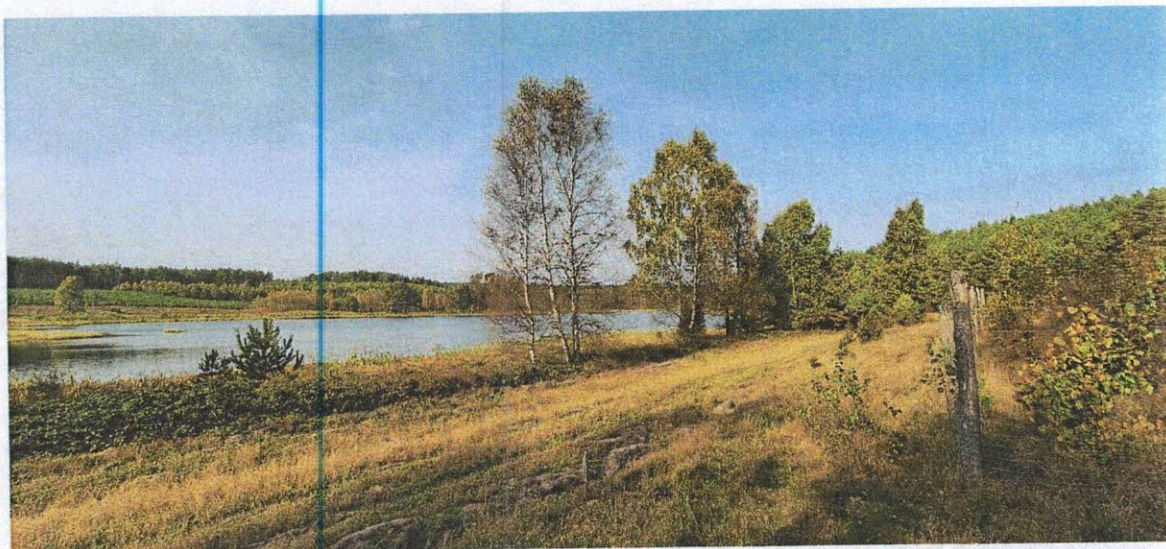
5.8 Jezioro Wyrówno

Jezioro Wyrówno jest kolejnym akwenem rynnowym. Powierzchnia całkowita wynosi 51,91 ha. Połączone jest z jeziorami Osty oraz Bielawy. Niniejsze jezioro znajduje się w obszarze Wdzydzkiego Parku Krajobrazowego, w związku z czym wykonanie analizy zagrożeń leży w gestii dyrektora Wdzydzkiego Parku Krajobrazowego.



5.9 Jezioro Płocice

Jest to zbiornik odpływowy, zarastający. Powierzchnia jeziora to 0,204044 km². Średnia głębokość wynosi 0,8 m, w najgłębszym punkcie jest to 2,3 m. Do zbiornika wpływa rzeka Rów Płocicki. Woda jest czysta, a dno jeziora jest piaszczysto muliste. Nad jeziorem nie występują „dzikie plaże”. Dostępność do linii brzegowej utrudniona z uwagi na liczne zarośla, w związku z czym jezioro nie jest wykorzystywane przez mieszkańców do celów kąpielowych, jednak jest wykorzystana do połowu ryb.



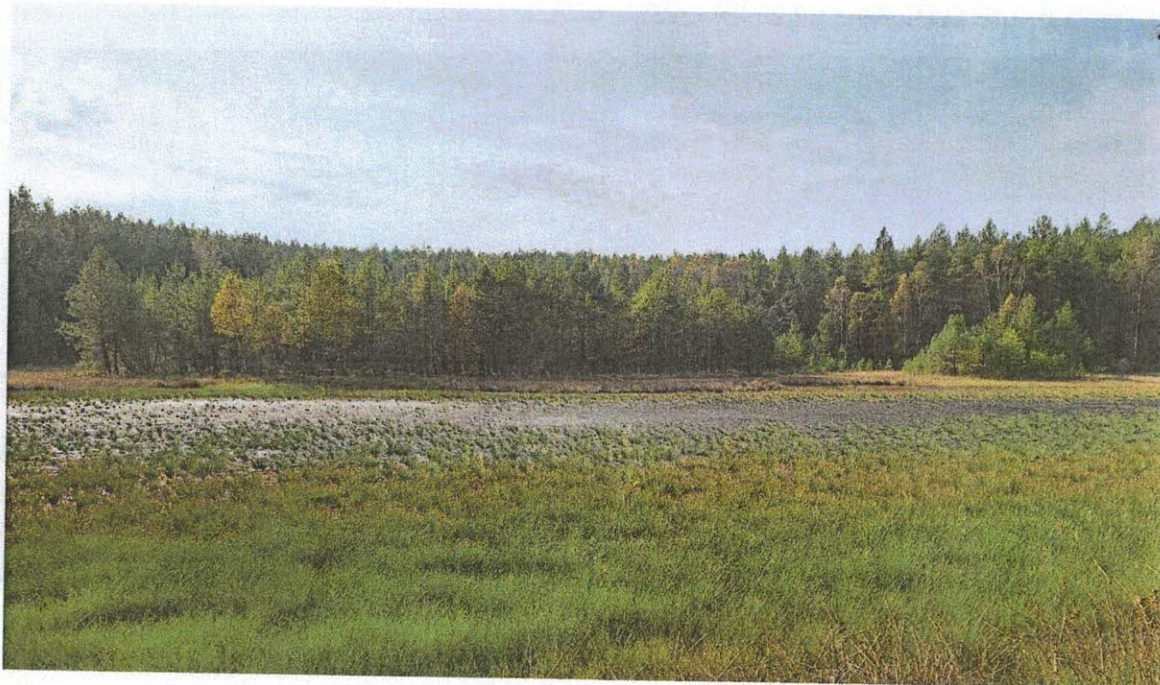
5.10 Jezioro Kutkówko

Jezioro to znajduje się na terenie gminy Płocice niedaleko jeziora o nazwie Płocice. Istnieje dostępność do linii brzegowej, lecz teren wokół zbiorników jest w przeważającej części gęsto zarośnięty. Z informacji, które podała Sołtys potwierdza się, iż na tym zbiorniku wodnym występuje miejsce uczęszczane przez mieszkańców oraz turystów. Teren jest nieoznakowany i niestrzeżony. Plaża jest trawiasta z łagodnym zejściem do wody. Istnieje możliwość uprawiania wędkarstwa. Miejsce nadaje się do kąpieli, ale z uwagi na brak ratowników zagrożenie dla zdrowia lub życia osób kąpiących się jest wysokie.



5.11 Jezioro Czyste

Jest to śródleśne jezioro bezodpływowe. Wysokość lustra to 142,7 m n.p.m., powierzchnia całego zbiornika wodnego wynosi 1,6 – 3,1623 ha. W obrębie jeziora nie stwierdza się pomostów z przeznaczeniem do połowu ryb oraz miejsc kąpieliskowych. Miejsce nie nadaje się do kąpieli lub innej rekreacji wodnej, dostęp do linii brzegowej bardzo utrudniony, wręcz niemożliwy.



5.12 Jezioro Czarne

Jezioro Czarne jest rodzajem akwenu bezodpływowego, dystroficznego. Powierzchnia to 3,6837 ha. Wysokość lustra ma 142,7 m n.p.m. W obrębie jeziora nie stwierdza się pomostów z przeznaczeniem do połowu ryb oraz miejsc kąpieliskowych. Dostępność do linii brzegowej jest znacząco utrudniona. Miejsce nie nadaje się do pływania.



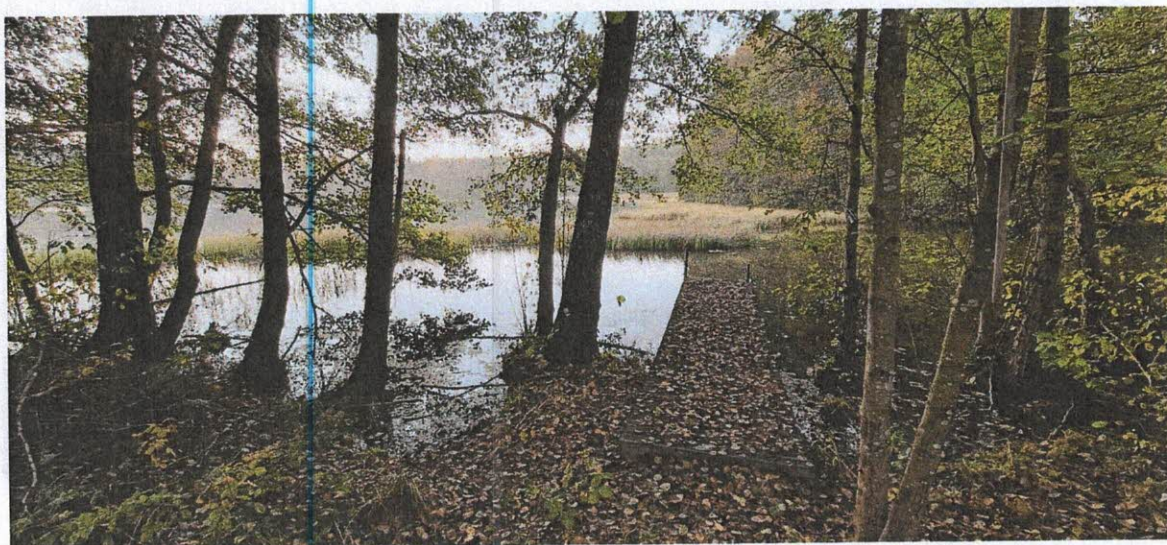
5.13 Jezioro Oczko

Usytuowane jest w Sołectwie Płocice przy samej granicy Gminy Lipusz, niedaleko jeziora Czarnego. W obrębie zbiornika nie znajdują się żadne „dzikie plaże”, jednakże stwierdza się miejsca z przeznaczeniem do połowu ryb. Dostępność do linii brzegowej utrudniona z uwagi na liczne zarośla. Miejsce nie nadaje się do pływania. Teren nieoznakowany i niestrzeżony.



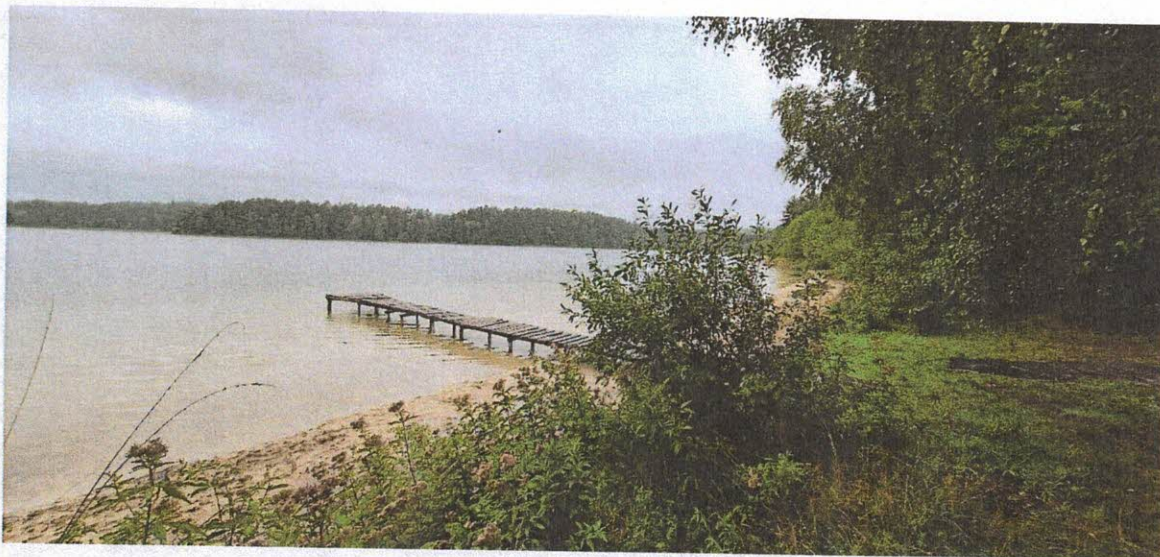
5.14 Jezioro Skrzyńki Małe

Zbiornik leży blisko jeziora Karpno oraz miejscowości Papiernia. Powierzchnia w przybliżeniu wynosi 4,50513 ha. Linia brzegowa to około 0,73 km. Istnieje dostępność do linii brzegowej, lecz teren wokół jest w przeważającej części gęsto zarośnięty. Istnieje możliwość uprawiania wędkarstwa. Miejsce nadaje się do kąpieli, ale z uwagi na brak ratowników zagrożenie dla zdrowia lub życia osób kąpiących się jest wysokie.



5.15 Jezioro Sumino (Sumińskie)

Powierzchnia całkowita wynosi 152,5 ha. Maksymalna głębokość równa się około 15,9 m, maksymalna długość to 4,5 m a w najszerszym punkcie zbiornik ten ma 0,6 km. Jezioro Sumińskie ma dość urozmaiconą linię brzegową głównie porośniętą lasem. Niniejsze jezioro znajduje się na terenie gminy Parchowo i graniczy z gminą Lipusz. Wykonanie analizy zagrożeń dla niniejszego jeziora leży w gestii Wójta Gminy Parchowo.



5.16 Jezioro Karpno

Powierzchnia tego zbiornika wodnego wynosi 37,8 ha, średnia głębokość wynosi 10,8 m a maksymalna jest to 23,2 m. Blisko jeziora znajduje się wieś Nowe Karpno oraz dwie bazy harcerskie. Teren nieoznakowany. Istnieje możliwość uprawiania wędkarstwa. Miejsce nadaje się do kąpieli, ale z uwagi na brak ratowników zagrożenie dla zdrowia lub życia osób kąpiących się jest wysokie.



5.17 Jezioro Gostomskie

Przepływowe jezioro rynnowe, przez które przepływa rzeka Borowa. Nad tym akwenem znajduje się miejscowość Gostomko. Maksymalna długość to 1,4 km a szerokość to 0,09 – 0,21 km. Jezioro charakteryzuje się licznym rozmieszczeniem tzw. „dzikich plaż” oraz prywatnych pomostów. Z informacji, które podała Sołtys Sołectwa Gostomko potwierdza się, iż na tym zbiorniku wodnym występuje wiele miejsc uczęszczanych przez mieszkańców oraz turystów. Żadne z tych lokacji nie jest oficjalne. Przy niektórych plażach teren jest mocno zarośnięty i w nieodpowiednim stanie. W jeziorze występuje wiele roślin wodnych przez co same miejsca do pływania mogą być niebezpieczne. Pomosty są prawdopodobnie wykonane przez mieszkańców, nie posiadają żadnych barierek więc może to stanowić spore zagrożenie.



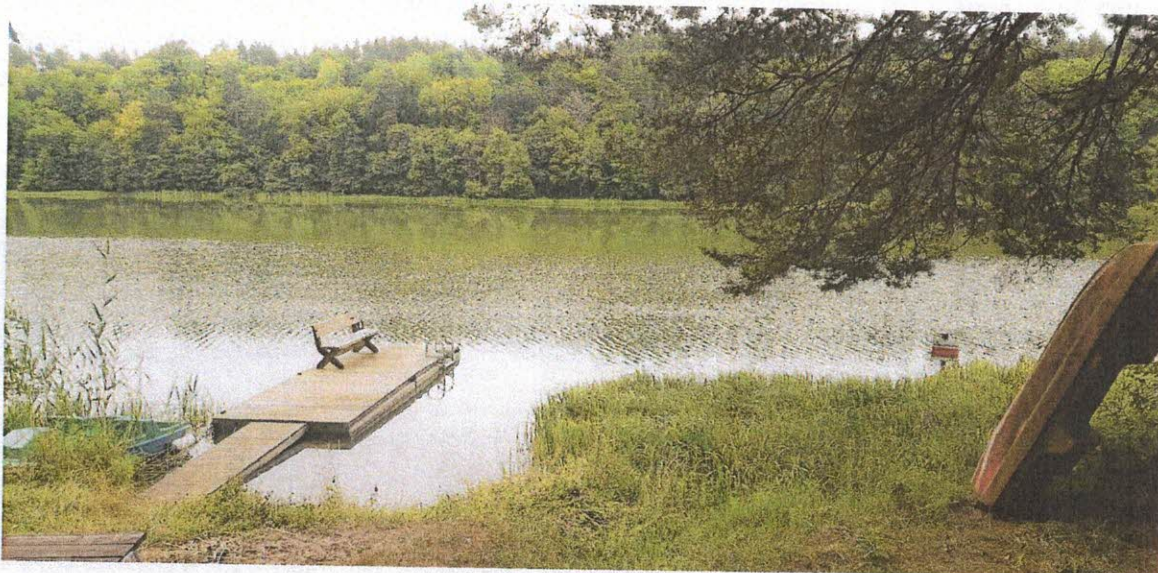
5.18 Jezioro Księżę

Powierzchnia całkowita jeziora wynosi 5,5 ha. Średnia wysokość n.p.m. to 152 m. Mieści się ono w niedalekiej odległości od jeziora Skrzynki Małe. Istnieje dostępność do linii brzegowej, lecz teren wokół zbiorników jest w przeważającej części gęsto zarośnięty. Pomost może stanowić spore zagrożenie dla zdrowia.



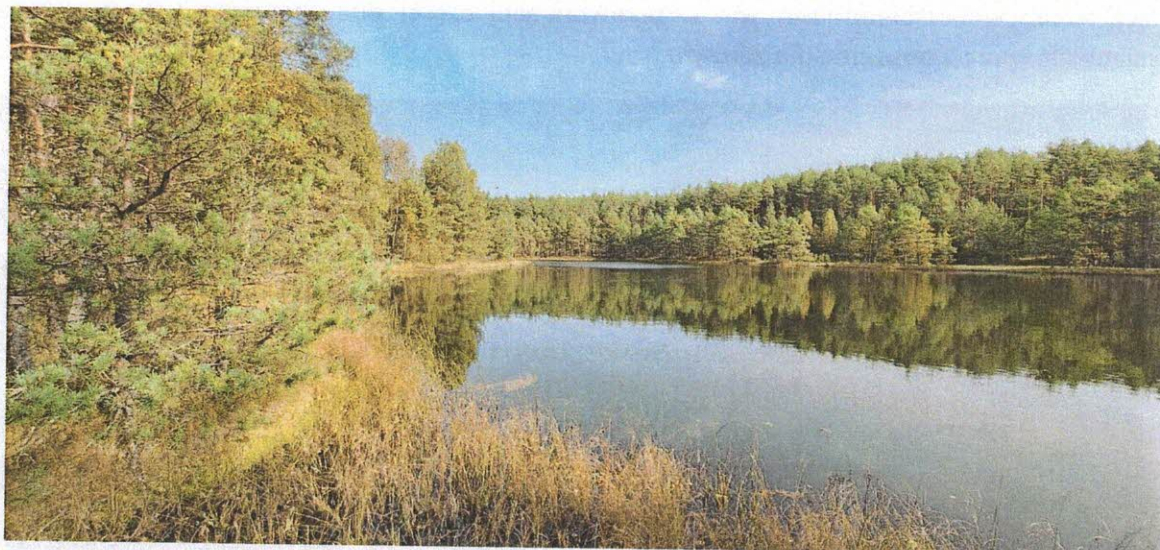
5.19 Jezioro Borowe

Gmina Lipusz graniczy również z jeziorem Borowym, które leży na terenie Gminy Kościerzyna, w związku z czym podlega analizie Wójta Gminy Kościerzyna. Jest to jezioro rynnowe położone na wschód od miejscowości Gostomko. Powierzchnia tego zbiornika wodnego wynosi od 21-28,8 ha, maksymalna długość to 1 km a szerokość od 0,18 – 0,25 km. W najgłębszym miejscu ten akwen ma 6,6 m. Objętość tego jeziora to 1093,2 tys. km³.

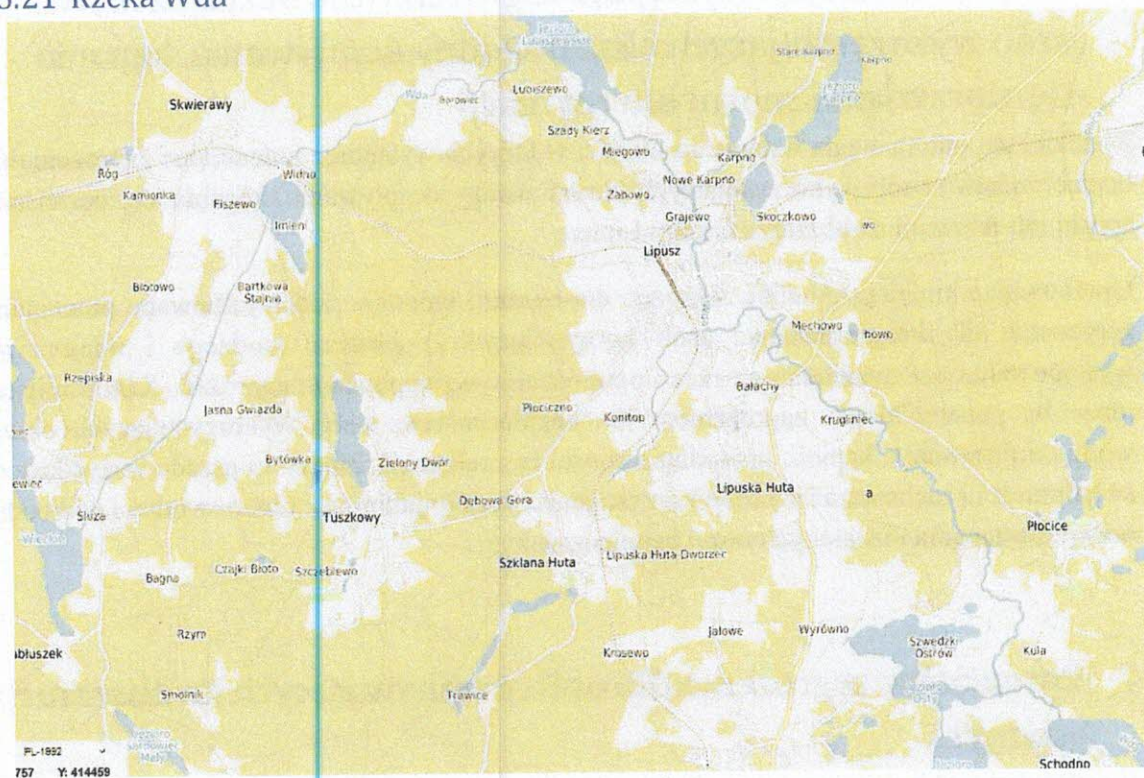


5.20 Jezioro Chude

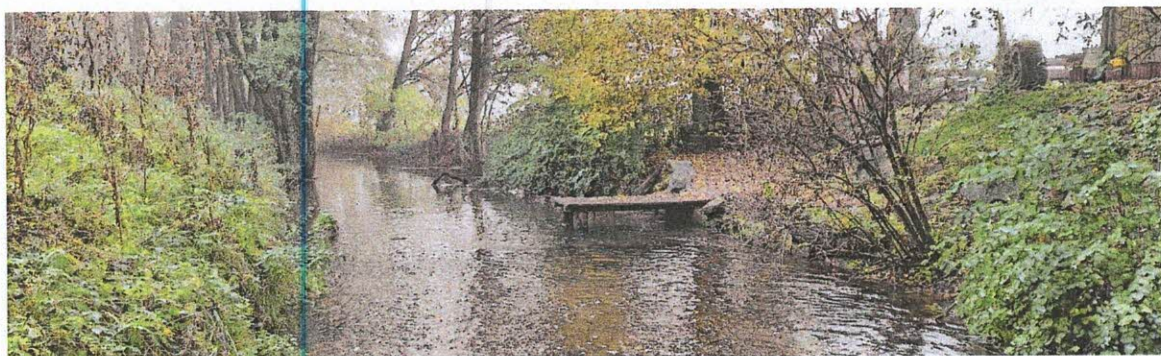
Jezioro bezodpływowe, śródlądowe w miejscowości Płocice. Powierzchnia zwierciadła wody według różnych źródeł wynosi od 1,2 ha do 2,3252 ha. Jezioro stanowi własność prywatną. Istnieje dostępność do linii brzegowej, lecz teren wokół jest w przeważającej części gęsto zarośnięty. Istnieje możliwość uprawiania wędkarstwa. Nie stwierdzono miejsc wykorzystywanych przez mieszkańców bądź turystów do rekreacji wodnej.



5.21 Rzeka Wda



Nazywana inaczej Czarną Wodą. Jest jedną z najdłuższych rzek w Borach Tucholskich, jej długość to ponad 200km. Rzeka jest ważnym walorem naturalnym całej gminy. W Lipuszu początek ma jeden z najczęściej wybieranych szlaków kajakowych w tej części regionu. Rzeka ma bardzo zmienny charakter. W całym swoim biegu z spokojnej rzeki potrafi zmienić się w rwący potok. Wda wypływa z jeziora Wieckiego, dalej jednak ma charakter wąskiego płytkiego kanału i tak płynie aż do przecięcia się z torem kolejowym już nieistniejącej trasy Lipusz – Bytów. W tym miejscu rzeka zmienia swój charakter, zaczyna płynąć płytszym nurtem, robi się szersza i głębsza. Następnie przepływa przez Borowiec, a kilkaset metrów dalej wpada do jeziora Lubiszewo. Rzeka płynie wśród licznych meandrów, aż do młyna w Lipuszu. Po przecięciu drogi wojewódzkiej DW 235 łączącej miejscowość Korne z Chojnicami rzeka wpływa w teren Wdzydzkiego Parku Krajobrazowego, który podlega analizie Dyrektora ww. parku. W analizowanym w niniejszym opracowaniu obszarze stwierdza się liczne drewniane pomosty i niestrzeżone miejsca wykorzystywane przez mieszkańców i turystów do rekreacji wodnej. Miejsca te są często wykorzystywane przez wędkarzy jako stanowiska do wędkowania.



6 Miejsca w których występuje zagrożenie dla bezpieczeństwa osób wykorzystujących obszar wodny do pływania, kąpienia się, uprawiania sportu lub rekreacji

Rozdział ten opiera się na wskazaniu miejsc, w których występuje potencjalne zagrożenie dla bezpieczeństwa osób wykorzystujących obszar wodny do pływania, kąpienia się, uprawiania sportu lub rekreacji na obszarze Gminy Lipusz.

Opracowując niniejszą Analizę zagrożeń dla obszaru wodnego zidentyfikowano potencjalne zagrożenia dla bezpieczeństwa osób korzystających z obszaru wodnego i miejsca ich występowania oraz działania na rzecz ograniczenia występowania zagrożeń. Każde miejsce może być potencjalnym zagrożeniem dla bezpieczeństwa osób wykorzystujących obszar wodny do pływania, kąpieli, uprawiania sportu czy rekreacji. Zależy to przede wszystkim od świadomości i zachowania się osób korzystających z dóbr jakim jest obszar wodny i nadwodny oraz przestrzegania ustalonych norm bezpieczeństwa.

7 Potencjalne zagrożenia dla osób przebywających na obszarach wodnych

Czynnikami wpływającymi na ilość osób korzystających z walorów rekreacyjnych i turystycznych nad zbiornikami wodnymi są przede wszystkim pogoda oraz wakacyjno-wypoczynkowy okres. W takim czasie szczególnie trzeba uważać na siebie, tym bardziej na tzw. „dzikich plażach”, które nie są strzeżone. Gdy już zdecydujemy się skorzystać z tego typu miejsc musimy liczyć się z wieloma zagrożeniami, które niosą ze sobą takie miejsca.

Groźne sytuacje, sprzyjające szczególnie wypadkom nad wodą to:

- niedostateczne umiejętności pływania,
- wchodzenie do wody pod wpływem alkoholu lub środków odurzających,
- nieznaną formę przybrzeżnego ukształtowania dna rzeki,
- znaczne wyziębienie organizmu,
- szok termiczny spowodowany zbyt szybkim ochłodzeniem rozgrzanego przez słońce ciała,
- kąpanie się bądź pływanie z różnego rodzaju schorzeniami,
- skurcze,
- skoki do wody bez uprzedniego rozpoznania dna,
- wchodzenie do wody bezpośrednio po posiłku
- bezmyślność i brawura,
- złe oszacowanie swoich umiejętności oraz sił,
- pływanie w miejscach mocno zarośniętych przez wodną roślinność,
- pływanie w miejscach do tego niewyznaczonych,
- branie kąpieli podczas złego stanu zdrowia.

Dodatkowe zagrożenia dla osób kąpiących się:

- odbywanie długich kąpieli przy bardzo niskiej temperaturze w zbiorniku wodnym,
- aktywności wodne przy złych warunkach pogodowych np. podczas burzy, dużego wiatru czy mgły,
- pływanie zaraz po zjedzeniu posiłku lub na pusty żołądek,
- kąpiel po zapadnięciu zmroku.

Zagrożenia dla ludzi, korzystających z obiektów unoszących się na wodzie oraz pływających:

- niewystarczające umiejętności obsługiwanie różnego rodzaju obiektów pływających,
- niezachowanie odpowiedniej ostrożności przy i na sprzęcie wodnym,
- ignorowanie obowiązku pływania na sprzęcie wodnym z kapokiem,
- osoba sterująca jest pod wpływem alkoholu bądź środków odurzających,
- zły stan zdrowia osoby sterującej,
- niekorzystne warunki pogodowe,
- brak środków bezpieczeństwa.

Szczególne zagrożenia dla ludzi korzystających z uroków rzek:

- zranienia,
- skaleczenie,
- podtopienie,
- utonięcie,
- stany chorobowe skóry i przewodu pokarmowego.

8 Prawo do powszechnego korzystania z wód

Zgodnie z art. 32 ust. 1 ustawy z dnia 20 lipca 2017 r. Prawo wodne (Dz. U. z 2023 r. poz. 1478 z późn. zm.) każdemu przysługuje prawo do powszechnego korzystania z publicznych śródlądowych wód powierzchniowych, jeżeli przepisy ustawy nie stanowią inaczej. Prawo do powszechnego korzystania z wód nie sprowadza się wyłącznie do prawa do kąpieli, stąd zakaz kąpieli nie oznacza zakazu powszechnego korzystania z wód.

Nie wszystkie wody powierzchniowe stanowią obszary bezpieczne i właściwe do kąpieli. Na wodach powierzchniowych nadających się do tego celu mogą być wyznaczane kąpieliska lub miejsca okazjonalnie wykorzystywane do kąpieli, zdefiniowane szczegółowo ww. ustawie. W przepisach m.in. ustawy Prawo wodne zostały określone wymagania dla kąpielisk oraz miejsc okazjonalnie wykorzystywanych do kąpieli, a także zostały sprecyzowane obowiązki organizatorów takich miejsc.

Korzystanie z kąpielii dozwolone jest wyłącznie na terenie kąpielisk lub miejsc okazjonalnie wykorzystywanych do kąpielii – w miejscach do tego wyznaczonych i wyraźnie oznakowanych, w których zapewnione jest spełnienie wszystkich wymagań określonych przepisami prawa, zapewniających bezpieczeństwo osób korzystających z tych miejsc, w tym dotyczących obecności ratowników oraz prowadzenia badań stanu sanitarnego wody.

Przepisy art. 55 ustawy z dnia 20 maja 1971 r. Kodeks wykroczeń (Dz. U. z 2023 r. poz. 2119) wskazują, że za kąpiel w miejscu zabronionym grozi kara grzywny (mandat karny) do 250 zł lub kara nagany. W przypadku osób nieletnich z uwagi na dowody potwierdzające ww. czyn rozpatrywane są przez sąd rodzinny i nieletnich.

9 Planowane działania na rzecz ograniczenia zagrożeń

Wśród poniższych działań na rzecz ograniczenia występowania zagrożeń dla bezpieczeństwa na obszarze wodnym, będącym przedmiotem niniejszego opracowania, znajduje się:

- 1) oznakowanie i zabezpieczenie terenów gminnych zidentyfikowanych jako szczególnie niebezpieczne miejsca występowania zagrożeń;
- 2) prowadzenie działań profilaktycznych i edukacyjnych dotyczących bezpieczeństwa na obszarze wodnym, polegających w szczególności na:
 - a) objęciu szczególną uwagą terenów zidentyfikowanych jako potencjalne miejsca występowania zagrożeń;
 - b) uświadamianiu zagrożeń związanych z wykorzystywaniem obszaru wodnego, w szczególności prowadzeniu akcji edukacyjnych wśród dzieci i młodzieży szkolnej;
- 3) informowanie i ostrzeganie o warunkach pogodowych oraz innych czynnikach mogących powodować utrudnienia lub zagrożenia dla zdrowia lub życia osób;
- 4) informowanie o ustaleniach niniejszego dokumentu, obowiązujących zakazach, w tym o systemie pomocy oraz ratowania osób, które uległy wypadkowi lub są narażone na niebezpieczeństwo utraty życia lub zdrowia

10 Telefony alarmowe

W momencie, gdy zacznie występować zagrożenie dla bezpieczeństwa, zdrowia bądź przede wszystkim życia dla osób wykorzystujących obszar wodny do pływania, kąpania się, uprawiania sportu lub rekreacji na terenie Gminy Lipusz należy kontaktować się z poniższymi numerami telefonu/instytucjami:

- **112** – numer alarmowy, bezpłatny, który obowiązuje na terenie całej Unii Europejskiej
- **997** – Policja
- **998** – Straż pożarna
- **999** – Pogotowie ratunkowe
- **601 100 100** – Wodne Ochotnicze Pogotowie Ratunkowe

11 Podsumowanie

Reasumując powyższa analiza powinna uświadomić mieszkańcom Gminy Lipusz o panujących zagrożeniach przy zbiornikach wodnych. Przestrzeganie obowiązujących zakazów może uchronić przed wypadkami, jakie mają miejsce na obszarach wodnych. Nieumyślne kąpanie się w szczególności w miejscach niedozwolonych, niestrzeżonych i nieoznakowanych może doprowadzić do tragedii.